



VÝROČNÍ ZPRÁVA

ZA ROK 2019



Zpracovali: Všeobecná část - Jiří Brosche
Finanční výsledky - Ing. Eliška Pavinská

V Doksech 3. dubna 2020

Obsah výroční zprávy o.p.s. dle zákona č. 89/2012 Sb., oddíl 4,
§416:

Výroční zpráva obsahuje kromě náležitostí stanovených jiným právním předpisem upravujícím účetnictví další významnější údaje o činnosti a hospodaření ústavu, včetně výše plnění poskytnutým členům orgánů, a o případných změnách zakladatelského právního jednání nebo změnám členství v orgánech.

ORGANIZACE.....	2
ORGANIZAČNÍ STRUKTURA.....	3
AKTIVITY.....	4
INVENTURA.....	22
FINANČNÍ VÝSLEDKY.....	23

1. ORGANIZACE

Název	Obecně prospěšná společnost Máchovo jezero
Právní forma	Obecně prospěšná společnost
IČ	273 13 221
Sídlo	náměstí Republiky 193, 472 01 Doksy
Den založení	7. února 2007
Zakladatel	Město Doksy, náměstí Republiky 193, 472 01 Doksy IČO: 00260444 Spolek pro rozvoj Starých Splavů, Zátíší 191, Staré Splavy, 471 63 Doksy Regata Máchovo jezero, a.s. U Jezera 393, 472 01 Doksy IČO: 46713484 Petr Staněk, Sněžická 65/48 a, Děčín 405 02 Děčín IČO: 10410031 REGATA ČECHY, a.s. Čílova 304/9, 162 00 Praha 6, IČO 26154200
Poslání	Péče o Máchovo jezero v kontextu ekonomických a ekologických změn; Sportovně-rekreační rybolov; Rozvoj šetrných forem cestovního ruchu; Poskytování konzultačních a poradenských služeb v oblasti udržitelného rozvoje cestovního ruchu, sportovních služeb a péče o životního prostředí s možností využití dotačních titulů k financování společnosti;
Telefon	+420 487 882 426
E-mail	info@opsmachovojezero.cz
Informační portál	www.opsmachovojezero.cz

OPS Máchovo jezero byla založena na základě zakládací smlouvy o založení Obecně prospěšné společnosti dle zákona č. 248/1995 Sb., o obecně prospěšných společnostech, a registrována Krajským soudem v Ústí nad Labem oddíl O, vložka 217 dne 7.února 2007. Zakladatelé vložili do společnosti majetkový vklad ve výši 300 000 Kč jako vklad do vlastního jmění.

2. ORGANIZAČNÍ STRUKTURA

Správní rada	Ing. Karel Kapoun (od 1.1.2018 předseda správní rady) Ing. Eva Burešová (od 1.1.2018 místopředsedkyně správní rady) Mgr. Miluše Hřebecká (od 1.1.2018, člen správní rady) Vladimír Reichert (od 1.1.2018, člen správní rady) Petr Staněk (od 1.1.2018, člen správní rady) Jindra Šťastná (od 1.1.2018, člen správní rady)
Dozorčí rada	Ing. Ivan Mikoláš (od 1.1.2018, předseda dozorčí rady) Vladimír Bureš (od 1.1.2018, člen dozorčí rady) Zuzana Baňkowská (od 1.1.2018, člen dozorčí rady)
Ředitel	Jiří Holub (od 12.2.2015)
Koordinátor	Jiří Brosche (od 1.10.2015)
Účetní	Ing. Eliška Pavinská – dohoda
Terénní pracovník	Jiří Klíma - dohoda

Členové správní a dozorčí rady v roce 2019 neobdrželi žádné odměny ani funkční požitky. Členové správní a dozorčí rady vstupují dnem 1.1.2020 do třetího roku svého tříletého funkčního období.

3. AKTIVITY

Hlavní aktivity společnosti lze rozdělit do těchto oblastí:

1. Péče o Máchovo jezero v kontextu ekonomických a ekologických změn
2. Sportovní rybolov
3. Rozvoj cestovního ruchu a péče o životní prostředí
4. Doplnková činnost
5. Inventura
6. Finanční výsledky

Péče o Máchovo jezero v kontextu ekonomických a ekologických změn

Běžný monitoring vod v povodí Máchova jezera

Zdroj:	Vlastní zdroje
Harmonogram:	05/2019–11/2019
Rozpočet:	110 000,00 Kč vč. DPH
Skutečnost:	114 384,00 Kč vč. DPH

Ani v roce 2019 jsme nežádali město Doksy o dotaci na zajištění a udržení kvality vody v Máchově jezeře. Náklady na běžný monitoring hradila v tomto roce společnost OPS Máchovo jezero ze svých prostředků v plné výši. Ve sledovaném období probíhal standardní monitoring vod v povodí Máchova jezera. Monitorováno bylo jezero na několika vybraných místech, která byla vytypována po dohodě s Povodím Ohře, s. p. a Regatou Máchovo jezero, a.s. Kromě jezera byly pravidelně sledovány i jeho přítoky (zejména Robečský potok) a další vodní plochy v lokalitě (rybníky Poselský, Čepelský a Pateřinka), které jsou s jezerem propojeny Robečským potokem. Běžný monitoring zajišťovala vodohospodářská laboratoř Povodí Ohře, s.p. Společnost předložila komplexní nabídku analýz za přijatelnou cenu. Dále je schopna operativně řešit i případné mimořádné odběry.

Velký vliv na stávající situaci při sledování běžného monitoringu má zvýšená koncentrace fosforu v dolní části Robečského potoka. Negativně se rovněž projevují dopady silného zabahnění Poselského a Čepelského rybníka, jimiž zmíněný potok protéká. To situaci také neprospívá, stejně jako i velké zarybnění Poselského rybníka, kde se poměrně intenzivně

hospodaří.

Na druhé straně je třeba konstatovat, že tyto nádrže ležící v intravilánu města, nejsou jeho majetkem, nevlastní je ani AOPK ČR či Rybářství Doksy (pouze pronájem), ale Státní pozemkový úřad ČR. Právě proto je třeba na základě studií realizovaných v posledním desetiletí a výsledků prováděného monitoringu jednat se Státním pozemkovým úřadem o odbahnění výše uvedených nádrží.



Náklady na běžný monitoring Máchova jezera za rok 2019 činily 114 384 Kč. vč. DPH. vzorky. Přecherpání proti rozpočtu o 4 384 Kč bylo způsobeno mimořádným odběrem, který byl realizován mimo schválený harmonogram v měsíci září.

Monitoring koupacích vod Máchova jezera

Zdroj:	Provozovatelé pláží Máchova jezera
Harmonogram:	05/2019–09/2019
Rozpočet:	120 000 Kč vč. DPH
Skutečnost:	119 046 Kč vč. DPH

Na základě vyhlášky č. 238/2011 Sb. o stanovení hygienických požadavků na koupaliště, sauny a hygienické limity písku venkovních hracích ploch byl prováděn monitoring koupacích vod na všech schválených plážích Máchova jezera. Hodnocení kvality koupacích vod pro nás zajišťoval opět státní podnik Povodí Ohře. Výsledky prováděného monitoringu byly pravidelně sledovány a koordinovány s provozovateli pláží, vyhodnocovány a porovnávány s daty získanými z KHS Libereckého kraje, která monitoruje koupací plochy ze zákona. Po ukončení monitoringu, byly náklady na koupací vody rozpočítány a přefakturovány jednotlivým provozovatelům pláží. Monitoring koupacích vod za rok 2019 činil 119 046 Kč vč. DPH.

Kvalita koupacích vod

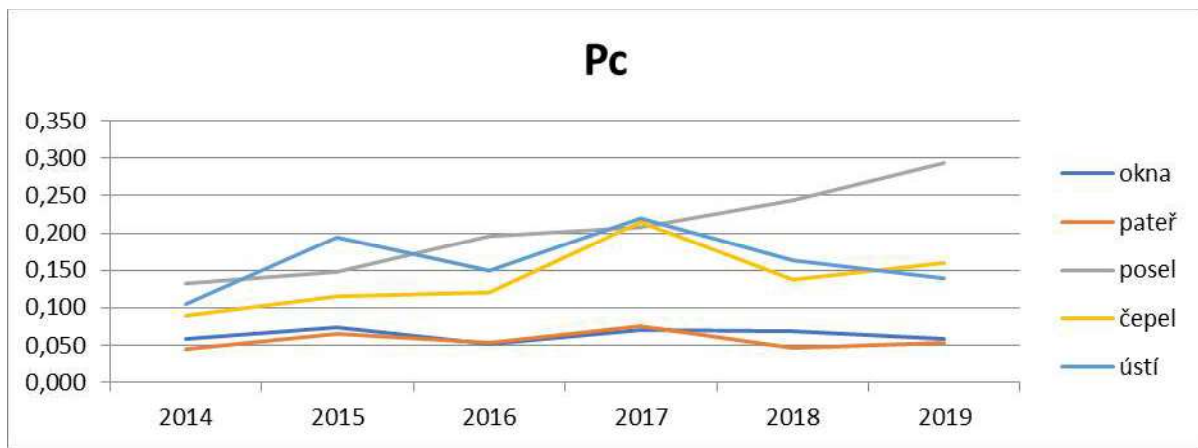
Velmi teplé dubnové počasí výrazně urychlilo nástup sinic na Máchově jezeře. Již v polovině května překročily sinice hranici 70 000 buněk/ml. V červnu zaznamenaly malý ústup cca k hodnotě 45 000 – 50 000 buněk/ml. Od počátku července až do konce koupací sezony došlo k jejich opětovnému nárůstu. Objem sinic se v tomto období střídavě pohyboval mezi cca 75 000 – 135 000 buněk/ml.



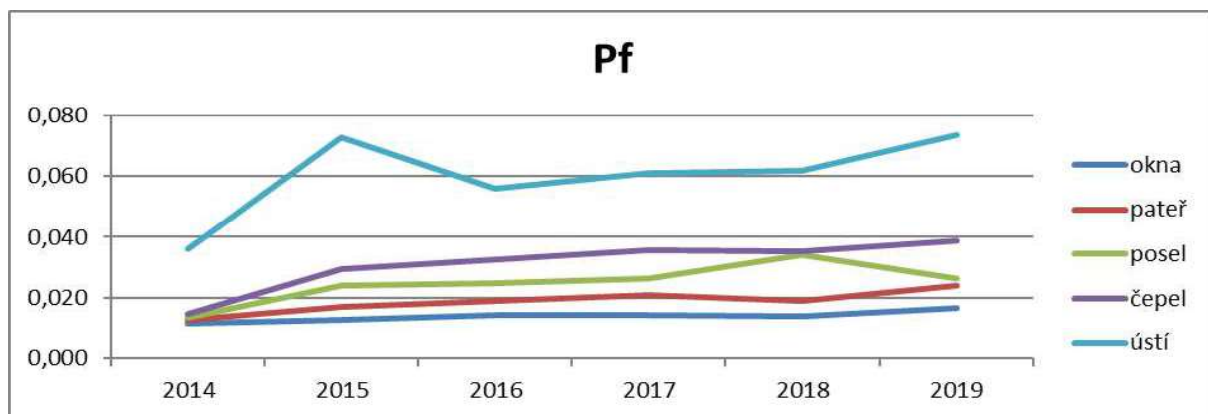
Spíše nepříznivá byla v průběhu sezony i průhlednost vody, která klesla koncem července až na hranici 45 cm. Celkově byly koupací vody v průběhu sezony hodnoceny ve třetím kvalitativním stupni z pěti možných 😊 jako zhoršená jakost vody. Tento stav je trvalý,

s menšími nebo většími odchylkami se dlouhodobě pohybuje na stejné úrovni posledních 8 let.

Kvalitu vod v Máchově jezeře výrazně ovlivňuje také koncentrace celkového i rozpuštěného fosforu v celém povodí. Právě celkový fosfor zaznamenal v průběhu roku 2019 výrazný nárůst. Na Poselském rybníce se hladina celkového fosforu v porovnání s rokem 2014 (Pc 0,140 mg/l) vyšplhala až k hodnotě 0,250 mg/l koncem roku 2019. Tedy o více než 0,100 mg/l a zejména od roku poloviny roku 2017 letí tento ukazatel strmě vzhůru.



Odlíšně se chová rozpuštěný fosfor. Zde dochází k nárůstu jeho koncentrace, který je nejprve poměrně pozvolný, ale po průchodu Robečského potoka intravilánem města Doksy rapidně narůstá na maximální hodnoty, a to po celou dobu monitoringu. Zároveň je patrné, že průměrná roční koncentrace rozpuštěného fosforu stagnovala v roce 2017 – a I. pol. r. 2018, ale v roce 2019 měla zcela jasný stoupající charakter zejména na ústí Robečského potoka do mokřadu Máchova jezera (viz graf níže).



Technickobezpečnostní dohled Máchova jezera a etapové zprávy

Zdroj: Vlastní prostředky
Harmonogram: 01/2019–12/2019
Rozpočet: 25.000,- Kč vč. DPH
Skutečnost: 24 200,- Kč vč. DPH

Technicko-bezpečnostní dohled nad Máchovým jezerem byl zajišťován rybářským hospodářem p Jiřím Holubem, ve spolupráci s Rybářstvím Doksy s.r.o. V průběhu celého roku byly pravidelně prováděny fyzické kontroly v terénu a zpracovávalo měsíční hlášení TBD I. stupně nad vodním dílem Máchovo jezero bez nároku na vyplacení finanční odměny (40 000,- Kč). Rybářství Doksy, s.r.o., byla za uplynulý rok vyplacena částka 24 200,- Kč. za služby TBD II. stupně.



Dohledem a dozorovou činností nad Máchovým jezerem pověřená organizace, společnost INSET, s.r.o., Praha, vypracovala v 11/2019 souhrnnou etapovou zprávu o TBD za období 01/2002 – 11/2019.

Na základě pravidelných týdenních obchůzek, odečtů a kontrol TBD, zpracovávala OPS Máchovo jezero čtvrtletní etapové zprávy o své činnosti pro radu města. Zprávy se týkaly

komplexní činnosti prováděné na Máchově jezeře a jeho přítocích jako sledování, a regulace hladiny jezera, citlivé manipulace s vodou v období tropických veder v letních měsících, údržby prováděné na technologii v sdruženém manipulačním objektu, monitoringu kvality povrchových a koupacích vod, stavu rybí obsádky, sportovního rybolovu, běžné údržby a úklidu na březích vodní nádrže atd.). Zprávy vypracoval p Jiří Brosche na základě dodatku č. 1 Smlouvy na poskytování služeb a udělení mandátů v oblasti správy Máchova jezera.

OPS MJ také pravidelně informuje AOPK ČR o činnostech prováděných v lokalitě MJ v jednotlivých kalendářních měsících a upozorňuje na zjištěné nedostatky, pokud není možné, aby je odstranila vlastními silami. Vždy po ukončení kalendářního měsíce je agentuře zaslána zpráva o činnosti za uplynulé období spolu s hlášením o TBD I. stupně.

Dotační politika

Zdroj:	Ministerstvo zemědělství ČR, dotační podpora
Harmonogram:	07/2019–12/2019
Požadavek:	1. 185 600,- Kč vč. DPH
Skutečnost:	810 950,- Kč vč. DPH

V roce 2018 OPS Máchovo jezero požádala opět o dotaci na částečnou kompenzaci újmý rybářským subjektům vzniklé zajišťováním vodohospodářských a celospolečenských funkcí rybníků v rámci dotačního projektu Podpora mimoprodukční funkce rybníků. Tyto dotace byly určeny pro rybníky plnění rozhodnutí vodoprávních úřadů, či orgánů ochrany přírody, nebo zajišťující veřejný zájem s výměrou nad 5 ha.

Žádali jsme o plnění v následujících vodohospodářských funkcích Máchova jezera zajišťovaných manipulací s vodou:

- akumulace vody v krajině
- retenční účinek při povodních
- zlepšování jakosti povrchových vod
- zajištění sportovních a rekreačních účelů

Celkový požadavek na dotaci činil 1. 185 600,- Kč

Ministerstvo zemědělství schválilo dotaci pro OPS MJ koncem 11/2019. Z důvodu vysokého počtu žadatelů byla výše dotace přepočítána odpovídajícím koeficientem. Po adekvátním přepočtu činila její výše 810 950 Kč. Vlastní finanční plnění proběhlo v měsíci 12/2019. Dotace bude použita v souladu s dotačními pravidly k úhradě provozních nákladů spojených se správou Máchova jezera, na nákup nové rybí obsádky, na náklady nezbytné k zajištění provozu OPS Máchovo jezero, k financování monitoringu povrchových vod či k nápravným opatřením, spojeným se snížením zatížení Robečského potoka splaškovými vodami.

Technické zajištění úprav a úklidu

Zdroj:	Vlastní prostředky OPS Máchovo jezero
Harmonogram:	1/2019-12/2019
Rozpočet:	25 000,- Kč vč. DPH z vlastních prostředků
Skutečnost:	25 761,- Kč vč. DPH

Ve spolupráci s AOPK ČR byly v průběhu zimních měsíců vytypovány v lokalitě jezera dřeviny nutné k odstranění. Šlo především o několik poškozených stromů na hrázi ve Starých Splavech, dále o 7 ks bříz a 3 olše na březích jezera mezi jacht klubem a Aquaparkem ve Starých Splavech a několik poškozených či ztrouchnivělých bříz v lokalitě „Pod břízkami“. Vytěžené dřevo bylo klasifikováno jako dřevní odpad. Na jeho likvidaci se podílely technické služby města Doksy.

OPS zajišťovala vlastními silami též pravidelné sekání travních porostů (ekologická hrázka v Dokské zátocě, prostor u výpusti ve Starých Splavech, dále úklidy turistických komunikací kolem jezera, Jarmiliny stezky a dalších lokalit. Probíhala pravidelná údržba patního drénu hráze a zeleně na okrajích průrvy za výpustí atd.).

Pracovníci Farní charity z České Lípy zlikvidovali spadané a zlámané větve a dřevní odpad na hrázi jezera a rybářském úseku č. 1.

Provedli jsme též úpravu rákosového porostu na rybářských úsecích a ekologické hrázce.

Především v podzimních měsících jsme několikrát opakovaně řešili zanášení Robečského potoka na jeho ústí do mokřadu Máchova jezera. Tok se zde zanášel listím a spadnými větvemi, odstranit jsme museli i vývrat a nálety rostoucí přímo v toku potoka při jeho průtoku mokřadem či traviny tamtéž. Průtok do jezera se zejména v průběhu podzimu snižuje a voda stoupá v celém mokřadu až k Jarmilině stezce. Proto jsme koncem roku 2019 jednali s AOPK o zprůchodnění koryta potoka v mokřadu a o jeho částečném odbahnění pomocí mechanizace. Revitalizace koryta nám byla přislíbena v podzimních měsících 2020.

Na zajištění bezproblémového chodu v oblasti technických a úklidových služeb se kromě pracovníků OPS MJ a Farní charity v průběhu roku podílelo i město Doksy, firma AVE Česká Lípa a zahradnictví Bes renova, s.r.o.,

Sportovní rybolov

Rybí obsádka pro r. 2019

Zdroj: Vlastní prostředky
Harmonogram: 01/2019–12/2019
Rozpočet: 200 000 Kč vč. DPH
Skutečnost: 192 726 Kč vč. DPH

V listopadu 2018 jsme připravili a zaslali AOPK ČR prostřednictvím města Doksy plánovaný návrh rybí obsádky na rok 2019. Navržený plán rybářského hospodaření AOPK v průběhu ledna 2019 schválila bez výhrad. Dle dohodnutého harmonogramu byla postupně do jezera dosazena následující obsádka:

Druh	Počet (ks)	Stádium	Datum vysazení
<i>Štika obecná</i>	<i>12.000</i>	<i>Plůdek rychlený</i>	<i>5 / 2019</i>
<i>Štika obecná</i>	<i>100</i>	<i>Násada</i>	<i>10 / 2019</i>
<i>Candát obecný</i>	<i>10.000</i>	<i>Plůdek rychlený</i>	<i>6 / 2019</i>
<i>Candát obecný</i>	<i>4.000</i>	<i>Roček</i>	<i>10 / 2019</i>
<i>Sumec velký</i>	<i>50</i>	<i>Násada 2-3 kg</i>	<i>4 / 2019</i>
<i>Kapr obecný</i>	<i>150</i>	<i>Výběr (trofejní 3-5 kg)</i>	<i>4 / 2019</i>

Nasazovali jsme opět rychlený plůdek štiky, stejně i malé množství její násady a plůdek candáta doplněný v jeho v případě ročkem. Dosazeno bylo i menší množství sumce ve stádiu násada. Bolena dravého jsme nedosazovali z důvodu opakovaného, poměrně masivního přirozeného výtěru. Teplé jarní počasí jeho přirozený výtěr ještě podpořilo. Kapr byl dosazen po schválení agenturou pouze v malém množství a šlo pouze o trofejní kusy, stejně jako v předchozích sezonách. Díky opakovanému pravidelnému dosazování dravců jsme se snažili redukovat vytíraný plůdek plevelných ryb, (především cejna, plotici, perlína).

Rybí násadu kupujeme stále od 3 renomovaných dodavatelů: Rybářství Doksy, a.s., Český rybářský svaz, z.s., m.o. České Budějovice, Ing. Borozidis, Mladá Boleslav. Dopravu a vysazení obsádky do jezera zajišťují v průběhu roku Jiří Holub a Jiří Klíma.

Celkové náklady na doplnění rybí obsádky činily 192 726 Kč.

Sportovní rybolov v r.2019

Zdroj: Vlastní prostředky, sponzorské dary

Harmonogram: 1/2019-12/2019

Náklady: 378 099,10 Kč vč. DPH

Výnosy: 481 267,00 Kč vč. DPH

Sportovní rybolov byl na Máchově jezeře znovuobnoven v 2015. Rybník s rozlohou 296 ha nabízí rybářům několik rybářských úseků pro lov ze břehu a v sezoně dravců i lov z loděk. Úseky se většinou nacházejí v příjemném prostředí borových lesů, které vodní plochu obklopují. Pokud se zde rybáři rozhodnou strávit delší dobu, je oblast vybavená i množstvím ubytovacích kapacit (kempy, chatové tábory, penziony, využít je možné vlastní stany či obytné přívěsy při kempování v ubytovacích kapacitách).

Před zahájením rybářské sezony jsme provedli jarní úklid na rybářských úsecích a na některých místech (lovných úsecích) jsme zpevnili břehy pomocí dřevní štěpky. Rybářské úseky byly označeny a opatřeny odpadkovými koši. AOPK ČR schválila opakovaně naši

žádost o možnost lovu z malých plavidel na Máchově jezeře v termínu od 1.9 do 30.11.2019, tedy v sezoně dravců.

Povolenky k lovu bylo možné zakoupit na několika místech. V roce 2019 byly našimi smluvními partnery INFOCENTRUM Doksy, REGATA Máchovo jezero, rybářské potřeby NEUFISH a hotel PORT v Doksech, dále INFOCENTRUM ve Starých Splavech, Family kemp a chatový tábor Karolínka pod Borným ve Starých Splavech.

Do prodeje jsme připravili povolenky sezonní, týdenní, víkendové a denní. Víkendová povolenka nahradila měsíční, která se téměř neprodávala. Rybáři si ji oblíbili a z prodejů je vidět, že je na rozdíl od měsíční poměrně žádaná. Ceny zůstaly stejné jako v loňském roce, tedy 200 Kč denní, víkendová za 400 Kč, 700 Kč týdenní a 2.000 Kč sezonní. Prodej povolenek v průběhu roku předčil naše očekávání, v porovnání s předchozími lety. Výnosy z prodeje povolenek a z rybářských závodů za rok 2019 činily 402 760 Kč. Celkem jsme prodali po odečtení provize prodejců povolenky za 373 220 Kč. To je cca o více než 30 000 Kč lepší výsledek než v roce 2018 a nejvyšší číslo od znovuoobnovení rybolovu na Máchově jezeře. Prodáno bylo 905 ks povolenek, nejvíce v rybářských potřebách NEUFISH a INFOCENTRU v Doksech.

Za tímto výsledkem stojí především dorůstání rybí obsádky dravců dosazovaných do jezera od roku 2015. Dravých ryb je již v jezeře dostatek a výjimkou nejsou ani pěkné trofejní kusy. Spokojena však odcházela od vody i kapraři. Dalším faktorem, který se podílel na růstu zájmu o sportovní rybolov, byla i cílená marketingová kampaň, vedená formou letáků přes infocentra v lokalitě, ubytovací a stravovací kapacity apod. Na výstavě „For Fishing“ v Praze jsme mezi návštěvníky distribuovali rovněž letáky. Svou roli sehrála i prezentace sportovního rybolovu formou plakátů na výleповých plochách, naše webové stránky či Dokský zpravodaj



Jako každý rok i v roce 2019 jsme pro rybáře připravili závody ve sportovním rybolovu. Šlo již o IV. ročník, který se tradičně konal v areálu pláže Klůček a na rybářském úseku Pod břízkami. S organizací a hladkým průběhem nám pomohli dobrovolníci z řad rybářské stráže či někteří místní rybáři a sponzoři. Účast předčila naše očekávání. Celkem se závodů zúčastnilo 75 závodníků, z toho 11 dětí a 64 rybářů v kategorii dospělých, mezi nimi i ženy. Je patrné, že řada rybářů si závody na Máchově jezeře užívá a ráda se k nám každoročně vrací.

V kategorii dospělých zvítězil ve IV. ročníku Ondřej Hanzal (10 120 bodů / g), před Vladimírem Vrlou a Petrem Pocedičem. Mezi dětmi byl nejlepší Matyáš Valkoun.

Pro vítěze, ale i poražené jsme mohli díky štědrým sponzorům přichystat hodnotné ceny. Naše poděkování patří všem sponzorům, kterými byly: Hotel Port, Hotel Grand, rybářské potřeby Křepelka, Family kemp, rybářské potřeby Neufish Martin Falta, Regata MJ, kemp Bílý Kámen, stavebniny Jurčik či rekreační areál Poslův mlýn.



Teplý a slunečný podzim, stejně jako dorůstající dravé ryby přilákaly k vodě hodně rybářů i v průběhu sezony dravců. Možnosti lovu z loděk využila od září do listopadu řada místních i přespolních.

Po ukončení lovné sezony 30. listopadu proběhlo vyhodnocení a sumarizace úlovků za rok 2019, viz tabulka níže.

DRUH	POČET (ks)	CELKOVÁ HMOTNOST (kg)	PRŮMĚRNÁ HMOTNOST (kg)
Kapr obecný	165	594	3,5
Štika obecná	72	209	2,9
Okoun říční	29	8,7	0,3

Cejn	238	83	0,4
Úhoř říční	4	4	1,0
Candát obecný	4	8	2,0
Sumec velký	1	12	12,0

Středisko sportovní rybolov hospodařilo v r. 2019 se ziskem 103 167,90 Kč.

Ochrana osobních údajů – GDPR

Zdroj:	Vlastní prostředky
Harmonogram:	03/2019–12/2019
Rozpočet:	20 000 Kč vč. DPH
Skutečnost:	18 150 Kč vč. DPH

Bod ochrana osobních údajů jsme zařadili do oddílu sportovní rybolov, protože se týká v našem případě zejména sportovního rybolovu a činností s ním souvisejícím (rybářské závody, event. rybářské povolenky) V lednu 2019 byla podepsána smlouva mezi zhotovitelem TrollComputers, s.r.o., a objednatelem OPS Máchovo jezero, jejímž cílem byl balíček Soulad organizace s ochrannou osobních údajů (GDPR) v souladu s platnými obecně závaznými právními předpisy, normami a zvyklostmi v tomto oboru.

Součástí balíčku bylo zhodnocení následujících služeb:

- a) Fáze analytické
- b) Fáze zhodnocovací a návrhové
- c) Fáze realizační
- d) Fáze výstupní

Následně byla vypracována vstupní a rozdílová analýza.

Vstupní analýza slouží k zajištění aktuálních osobních dat a údajů týkajících se konkrétního podnikatele, tedy OPS Máchovo jezero. Zahrnuje charakteristiku organizace, vymezení účelu a předmětu činnosti, organizační strukturu a analýzu současného stavu.

Rozdílová analýza porovnává současný stav s požadavky nařízení Evropského parlamentu a rady EU o ochraně fyzických osob v souvislosti se zpracováním osobních údajů a o volném pohybu těchto údajů. V této analýze je zpracována kontrola smluv a dokumentů, potřebnost či nepotřebnost jmenovat pověřence pro ochranu osobních údajů,

dále riziková analýza vč. tabulkového vyhodnocení, záznamy o činnostech zpracování, zásady ochrany osobních údajů a posouzení vlivu na ochranu osobních údajů.

Kompletní vyhodnocení obou fází bylo předáno OPS Máchovo jezero. Tím byl zpracován základní audit společnosti pro ochranu osobních údajů pro rok 2019. V návaznosti na tento audit bude zpracována směrnice na ochranu osobních údajů vč. příloh, aktualizace GDPR v souladu s novými legislativními úpravami z předcházejícího roku (pro r. 2020 Zákon č. 110/2019 o zpracování osobních údajů), podklady pro informace na webových stránkách atd.

Rozvoj cestovního ruchu a péče o životní prostředí

Aktuální stav zelené vegetace v Máchově jezeře

Zdroj: Vlastní prostředky

Harmonogram: 6/2019-8/2019

Rozpočet: 10 000,- Kč vč. DPH

Skutečnost: 6 500,- Kč vč. DPH

I v roce 2019 zajistila OPS Máchovo jezero monitoring aktuálního stavu zelené vegetace na jezeře. Monitoring byl prováděn za účelem získání přehledu o stavu vodních makrofyt na jezeře. Také v roce 2019 byla provedena 2 nezávislá šetření, první přibližně v polovině června a druhé v polovině srpna.

Průzkum byl prováděn z motorového člunu OPS Máchovo jezero. Probíhal v příbřežních liniích jezera z motorového člunu. Odběr vzorků byl proveden celkem na 47 místech, vždy v příbřežní linii s počátečním a koncovým bodem u přístaviště v Doksech. Odběry vzorků probíhaly většinou v hloubce 1 – 1,5 m, neboť ve větších hloubkách se zpravidla na Máchově jezeře již makrofyta nevyskytují.

Hojně rozšířenými druhy vodních rostlin byly v r. 2019 Iakušník okrouhlolistý a stolítek klasnatý. Řečanka přímořská, která byla v roce 2017 výrazně dominantním druhem, již následující rok výrazně ustoupila a v r. 2019 se její zastoupení v porovnání s předchozím rokem příliš nezměnilo. Druh vykazuje zřetelnou sezonní dynamiku, výrazně více se objevuje koncem léta než na jeho počátku. Poměrně výrazně je rozšířeno i rdesno

obojživelné a rdest hřebenitý. Naopak rdest kadeřavý, prorostlý a maličký jsou dost na ústupu. Víceméně stabilní v porovnání s předchozími roky se jeví přítomnost stulíku žlutého a leknínu bělostného, které se na stanovištích, kde rostou výrazně doplňují růst vodní vegetace.

Za změnami, k nimž dochází u zelených vodních rostlin v dlouhodobém horizontu, lze pozorovat změny ve velikosti a složení rybí obsádky, svou roli hraje vývoj počasí v daném roce, čistota vody, resp. její průhlednost, případně manipulace s vodní hladinou. Spíše okrajovou úlohu pak plní turistický ruch, který je na jezeře víceméně konstantní.

Vlastní monitoring (odběr vzorků, fotodokumentace, druhové určení, vyhodnocení a závěrečnou zprávu) pro nás zpracoval opět RNDr. Richard Višňák Ph.D., který se zabývá biologickými a ekologickými průzkumy již řadu let.

S monitoringem vodních makrofyt počítáme na Máchově jezeře i v sezoně 2020.



Konference Vodní nádrže 2019

Zdroj: Vlastní prostředky

Harmonogram: 23. – 24. října 2019

Rozpočet: 10 000,- Kč vč. DPH

Skutečnost: 8 470,- Kč vč. DPH

Jiří Holub a Jiří Brosche se v říjnu zúčastnili konference Vodní nádrže 2019 pořádané tradičně pod patronací Povodí Moravy. Jde o odbornou vodohospodářskou konferenci zaměřenou na:

1. Správu vodních nádrží
2. Dopady sucha na vodní zdroje
3. Zdroje a transport živin v povodí nádrží
4. Eutrofizaci
5. Erozi a péči o krajinu
6. Plánování v oblasti vod
7. Speciální ochranu povodí

Kromě řady prezentací zaměřených na úlohu vodních nádrží v suchých letech, meteorologické podmínky výskytu sucha, přírodě blízká opatření pro zadržení vody krajině, emise dusíku a fosforu v závislosti na velikosti obce a typu hospodářské infrastruktury, efektivitu regeneračních zón při čištění vod v přírodních koupalištích a řady dalších proběhly i velmi zajímavé diskuse. Z nich bylo pro nás velmi důležité, že i renomovaní odborníci z oblasti vodního hospodářství nyní jasně potvrzují, že ochrana vod před sedimenty s vysokým obsahem fosforu, které jsou živným médiem pro rozvoj sinic, je značně diskutabilní v případě využití ultrazvuku, ale i síranu železitého.

Dále jsme na konferenci získali řadu dalších nových informací, které bude možné využít a realizovat při hospodaření na Máchově jezeře.

Aktuální stav v povodí Máchova kraje - optimalizace ekosystémů

Koncem roku 2019 byla provedena revize níže uvedených studií a dokumentů:

- A) MÁCHOVO JEZERO – SITUACE A MOŽNOSTI NÁPRAVY (2014) – RNDr. Jindřich Duras, Ph.D. a kol.**

- B) OPTIMALIZACE STAVU VODNÍCH EKOSYSTÉMŮ V POVODÍ ROBEČSKÉHO POTOKA (2009) – Doc.Ing. Karel Vrána, CSc. a kol.**

- C) STUDIE NÁVRHU OPATŘENÍ K ZAMEZENÍ MASOVÉHO ROZVOJE SINIC V MÁCHOVĚ JEZEŘE (2008) - Doc.Ing. Blahoslav Maršálek, CSc. a kol.**

D) ANALÝZA SEDIMENTŮ VODNÍ NÁDRŽE MÁCHOVO JEZERO (2008) – Doc.Ing. Blahoslav Maršálek, CSc. a kol.

Z provedených studií byly vytaženy nejdůležitější závěry a doporučení i se sumarizací navržených opatření. Jde skutečně pouze o nejdůležitější doporučení a návrhy, na které navazují další dílčí opatření. Přestože řada bodů ze studií již byla realizována (zejména AOPK), stále je jich řada ještě nerealizovaných či realizovaných pouze částečně. Mezi nimi např. doporučené odbahnění vodních nádrží nad Máchovým jezerem, zpracování a doplnění pasportizace splaškové kanalizační sítě ve městě, prověřování správnosti napojení dešťové i splaškové kanalizace v intravilánu města, soustavné prověřování funkcí odlehčovacích komor splaškové kanalizace v intravilánu města (zapojit SČVK a SVS), provádění kontrol funkčnosti odpadních jímek v lokalitě, systematické odstraňování a snižování přísunu fosforu do Máchova jezera z bodových zdrojů, z plošných zdrojů a z vodních nádrží nad Máchovým jezerem.

Vypracované návrhy budou počátkem r. 2020 předloženy správní radě ke zhodnocení a k navržení dalších kroků vedoucích k odstranění aktuálních závad a k realizaci nápravných opatření.



Využití pracovníků veřejně prospěšných prací

Zdroj: Dotace z Úřadu práce a vlastní prostředky
Harmonogram: 6/2019 -11/2019
Rozpočet: 63 818 Kč z ÚP

Skutečnost: 80 480 Kč
Rozdíl: 16 662 Kč hrazeno z vlastních prostředků

V únoru jsme zaslali žádost o příspěvek na vytvoření pracovní příležitosti v rámci veřejně prospěšných prací k umístění uchazečů o zaměstnání evidovaných na Úřad práce ČR, pobočka Liberec, kontaktní místo Česká Lípa. Úřad práce neměl k dispozici zprvu žádné pracovníky. My jsme žádali o dvě nová pracovní místa na dobu určitou, a to od 1.4.2019 do 30. 9. 2019. Po absolvování nového školícího kurzu nám byla přidělena jedna pracovnice z projektu veřejně prospěšných prací až od června 2019 na dobu 6 měsíců.

Její pracovní náplní byl úklid a údržba prostranství a komunikací pro pěší, cyklostezek a turistických stezek v nejbližším okolí Máchova jezera, v sousedství rekreačních areálů, na přístupových cestách k jezeru. Pravidelně prováděla i likvidaci plevelné zeleně, na vybraných místech, úklid odpadků, kontrolu rybářských úseků aj. potřebné aktivity. V období od září do listopadu pomáhala s likvidací plevelné zeleně i na městských komunikacích.

Jednotný navigační systém

Zdroj: Vlastní prostředky, komerční prostředky

Harmonogram: 1-12/2018

Náklady: 19 858,50 Kč

Výnosy: 56 779,50 Kč

Zisk: 36 920,50 Kč

V roce 2019 jsme realizovali několik dalších navigačních cílů v dokeském regionu. Přesto je patrné, že od roku 2012 dosud se již většina objektů působících v oblasti turistického ruchu do projektu zapojila a od r. 2020 předpokládáme pouze další ojedinělý nárůst. Do projektu budeme chtít zapojit i podnikatele působící mimo oblast turistického ruchu, ale nelze počítat s výrazným rozšířením navigačních směrniců.

Další součástí navigačního systému je i platba za udržovací poplatky, které představují pro OPS Máchovo jezero také určitý zisk, přestože každoročně je třeba některé poničené směrničky opravit, očistit či upravit směr nastavení.

Celkové náklady na navigační systém v roce 2019 činily 19 858,50 Kč, při výnosech z prodeje 56 779,00 Kč. Středisko hospodařilo se ziskem 36 920,50 Kč

Doplňková činnost

Publicita

V roce 2019 jsme pokračovali v propagaci sportovního rybolovu formou plakátových sdělení vylepených v Doksech i Starých Splavech. K inzerci rybářských závodů jsme využili již tradičně webové stránky společnosti, informující o našich aktivitách širokou veřejnost. Publikovali jsme i v řadě tištěných médií, ve vysílání České televize (ČT1 a ČT24) či v rozhlasových spotech Českého rozhlasu Sever. Z regionálních médií pak v Dokském zpravodaji či Českolipském deníku.

Opět jsme připravili letáky k propagaci sportovního rybolovu, které jsme distribuovali do infocenter v regionu, do stravovacích a ubytovacích kapacit a dalších akvizic v oblasti turistického ruchu. Na výleповých plochách v Doksech a okolí jsme informovali od jara do podzimu plakátovými sděleními o možnostech využití sportovního rybolovu na Máchově jezeře. Dalšími stěženy aktivitami, o kterých veřejnost informujeme, je především monitoring a kvalita koupacích a povrchových vod v regionu, či oblast ekologie a ochrany životního prostředí.

V průběhu roku jsme pravidelně aktualizovali a doplňovali naše webové stránky a spolupracovali s místními podnikateli, abychom zajistili jejich informovanost o turistickém i ekologickém dění na Máchově jezeře a celé přilehlé oblasti.

O dění v oblasti sportovního rybolovu jsme opakovaně informovali též na rybářských webech.

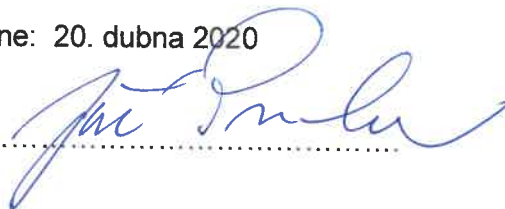
INVENTURA

Na základě příkazu k provedení řádné inventarizace majetku a závazků za rok 2019 v účetní jednotce OPS Máchovo jezero byla inventarizační komisí ve složení pí Zuzana Baňkowská, p Jiří Holub, p Jiří Brosche provedena inventarizace majetku a pokladny ke dni 31.12. 2019. Dokladová inventura proběhla k 31.1. 2020. Inventarizační komise

neshledala žádné nesrovnalosti, nebyl zjištěn žádný rozdíl (manko, ani přebytek). Členy komise byla sepsána a vyhotovena závěrečná inventarizační zpráva.

Všeobecnou část výroční zprávy 2019 zpracoval dne: 20. dubna 2020

Jiří Brosche, koordinátor OPS Máchovo jezero



Obecně prospěšná společnost **Máchovo jezero**
472 01 DOKSY, náměstí Republiky 193
IČO 273 13 221

FINANČNÍ VÝSLEDKY

Přehled o peněžních příjmech a výdajích

Přehled o peněžních příjmech a výdajích

Příjmy	Druh příjmu – poskytovatel – název projektu	Částka v Kč
	Dotace – ÚP – veřejně prospěšné práce	63 818,00
	Dotace – Mze – rybníky	810 950,00
	Tržby vlastní (navigace, výlov, povolenky)	459 539,00
	Dotace vlastní (výnosy příštích období)	166 411,61
	Ostatní příjmy vč. přijatých úroků z bank. účtu, finanční dary, navigace aj.	81 445,29
	Celkem	1 419 273,32

Legenda: ÚP – Úřad práce

Výdaje	Druh výdaje	Částka v Kč
	Výdaje za spotřebovaný materiál, opravy	29 322,00
	Cestovné, repre	28 398,00
	Výdaje za služby	402 199,05
	Osobní výdaje- (mzd.nákl.vč.pojistného, povinn)	579 520,00
	Finanční dary, příspěvky	24 000,00
	Odpis pohledávky	102,00
	Sociální fond	12 518,00
	Změna stavu ryb (výlov, úhyn)	158 587,00
	Výdaje ostatní (bank. poplatky, odpisy)	38 767,00
	Celkem	1 273 413,05

Vývoj a konečný stav fondů obecně prospěšné společnosti

Stav fondů k 31. 12. 2019 vytvářející vlastní zdroje o.p.s.	
Vlastní jmění	315 000,00
Nerozdělený zisk minulých let	529 147,56
Celkem	844 247,56

Drobný dlouhodobý majetek r. 2019
OPS Máchovo jezero, Doksy

Název	Invent. číslo	Datum pořízení	Jednotková cena	Množství	Cena celkem
Dalekohled	0036	28.06.2017	4 419,00	1	4 419,00
Ruční vozík na odpadky	0037	12.4.2018	1 354,00	1	1 354,00
Křovinořez + příslušenství	0035	25.04.2018	10 481,00	3	10 481,00
Notebook HP, office 365	0032	31.12.2016	14.043,00	1	14.043,00
Notebook HP, office 365+ b	0031	29. 02. 2016	16.355,00	1	16.355,00
HP multifunkční tiskárna s příslušenstvím	0030	7.4.2015	4.399,00	1	4.399,00
Mobil HTC One V	0029	15.5.2012	1.277,00	1	1.277,00
Kancelářská židle	0034	22.2.2017	2.656,00	1	2.656,00
El.přímotop-konvertor	0027	21.12.2009	1.990,00	1	1.990,00
Info tabule venkovní	0026	7.4. 2009	3.490,66	3	10.471,98
Olympus FE-5000 Black xD card 1 GB	0024	27.4.2009	5.991,00	1	5.991,00
Tabule magnetická SLISM 90 x 120	0023	31.12.2009	1.389,00	1	1.389,00
Vazač kroužkový COMB S-6	0022	31.12.2009	3.467,00	1	3.467,00
Tabule Flipchart Kobra flip	0021	31.12.2009	2.284,00	1	2.284,00
Stropní svítidlo	0020	15.12.2008	1.850,00	1	1.850,00

Židle jednací	0019	15.12.2008	1.170,00	2	2.340,00
Průtokové zařízení Elektrol	0018	15.12.2008	4.220,00	1	4.220,00
Chladnička Zanussi	0017	15.12.2008	5.390,00	1	5.390,00
Projektor Epson	0014	31.12.2008	23.727,00	1	23.727,00
Soubor nábytku kanceláře	0002-00	31.12.2008	89.665,00	1	89.665,00
CELKEM					207 768,98

Webové stránky	0025	27.4.2009	34.355,00	1	34.335,00
Webové stránky – doplnění	0026a	26.5.2009	12.100,00	1	12.100,00
DDNM Software		31.12.2008	12.885,00	1	12.885,00
CELKEM					59.320,00

Σ CELKEM 207 768,98 + 59.320,00 = 267 088,98 Kč

Zpracovala: 20.dubna 2020

Ing. Eliška Pavinská

Hlavní účetní



Odsouhlaseno Správní radou ze dne 20. dubna 2020, usnesení č. 17/20

Obecně prospěšná společnost Máchovo jezero
472 01 DOKSY, náměstí Republiky 193
IČO 273 13 221

Jiří Holub.....

Ředitel OPS Máchovo jezero



1



ATLAS AUDIT s.r.o.

K Bílému vrchu 1717, 250 88 Čelákovice

ZPRÁVA NEZÁVISLÉHO AUDITORA za období od 01. 01. 2019 do 31. 12. 2019

Zakladatelům společnosti **Obecně prospěšná společnost Máchovo jezero**

Sídlo: **Doksy, náměstí Republiky 193, PSČ 472 01**

IČO: **273 13 221**

Výrok auditora

Provedli jsme audit přiložené účetní závěrky společnosti **Obecně prospěšná společnost Máchovo jezero** (dále také „Společnost“) sestavené na základě českých účetních předpisů, která se skládá z rozvahy k 31. 12. 2019, výkazu zisku a ztráty za rok končící 31. 12. 2019 a přílohy této účetní závěrky, která obsahuje popis použitých podstatných účetních metod a další vysvětlující informace. Údaje o Společnosti jsou uvedeny v bodě Popis účetní jednotky přílohy této účetní závěrky.

Podle našeho názoru účetní závěrka podává věrný a poctivý obraz aktiv a pasiv společnosti Obecně prospěšná společnost Máchovo jezero k 31. 12. 2019 a nákladů a výnosů a výsledku jejího hospodaření za rok končící 31. 12. 2019 v souladu s českými účetními předpisy.

Základ pro výrok

Audit jsme provedli v souladu se zákonem o auditorech a standardy Komory auditorů České republiky pro audit, kterými jsou mezinárodní standardy pro audit (ISA), případně doplněné a upravené souvisejícími aplikačními doložkami. Naše odpovědnost stanovená těmito předpisy je podrobněji popsána v oddílu Odpovědnost auditora za audit účetní závěrky. V souladu se zákonem o auditorech a Etickým kodexem přijatým Komorou auditorů České republiky jsme na Společnosti nezávislí a splnili jsme i další etické povinnosti vyplývající z uvedených předpisů. Domníváme se, že důkazní informace, které jsme shromáždili, poskytují dostatečný a vhodný základ pro vyjádření výroku.

Ostatní informace uvedené ve výroční zprávě

Ostatními informacemi je Výroční zpráva. Za ostatní informace odpovídá ředitel Společnosti.

Náš výrok k účetní závěrce se k ostatním informacím nevztahuje. Přesto je však součástí našich povinností souvisejících s auditem účetní závěrky seznámení se s ostatními informacemi a posouzení, zda ostatní informace nejsou ve významném (materiálním) nesouladu s účetní závěrkou či s našimi znalostmi o účetní jednotce získanými během provádění auditu, nebo zda se jinak tyto informace nejeví jako významně (materiálně) nesprávné.

Také posuzujeme, zda ostatní informace byly ve všech významných (materiálních) ohledech vypracovány v souladu s příslušnými právními předpisy. Tímto posouzením se rozumí, zda ostatní informace splňují požadavky právních předpisů na formální náležitosti a postup



vypracování ostatních informací v kontextu významnosti (materiality), tj. zda případné nedodržení uvedených požadavků by bylo způsobilé ovlivnit úsudek činěný na základě ostatních informací.

Na základě provedených postupů, do míry, jež dokážeme posoudit, uvádíme, že

- ostatní informace, které popisují skutečnosti, jež jsou též předmětem zobrazení v účetní závěrce, jsou ve všech významných (materiálních) ohledech v souladu s účetní závěrkou.

Dále jsme povinni uvést, zda na základě poznatků a povědomí o Společnosti, k nimž jsme dospěli při provádění auditu, ostatní informace neobsahují významné (materiální) věcné nesprávnosti. **V rámci uvedených postupů jsme v obdržených ostatních informacích žádné významné (materiální) věcné nesprávnosti nezjistili.**

Odpovědnost ředitele za účetní závěrku

Ředitel odpovídá za sestavení účetní závěrky podávající věrný a poctivý obraz v souladu s českými účetními předpisy, a za takový vnitřní kontrolní systém, který považuje za nezbytný pro sestavení účetní závěrky tak, aby neobsahovala významné (materiální) nesprávnosti způsobené podvodem nebo chybou.

Při sestavování účetní závěrky je ředitel povinen posoudit, zda je Společnost schopna nepřetržitě trvat, a pokud je to relevantní, popsat v příloze účetní závěrky záležitosti týkající se jeho nepřetržitého trvání a použití předpokladu nepřetržitého trvání při sestavení účetní závěrky, s výjimkou případů, kdy ředitel plánuje zrušení Společnosti nebo ukončení její činnosti, resp. kdy nemá jinou reálnou možnost než tak učinit.

Za dohled nad procesem účetního výkaznictví ve Společnosti odpovídá dozorčí rada.

Odpovědnost auditora za audit účetní závěrky

Naším cílem je získat přiměřenou jistotu, že účetní závěrka jako celek neobsahuje významnou (materiální) nesprávnost způsobenou podvodem nebo chybou a vydat zprávu auditora obsahující náš výrok. Přiměřená míra jistoty je velká míra jistoty, nicméně není zárukou, že audit provedený v souladu s výše uvedenými předpisy ve všech případech v účetní závěrce odhalí případnou existující významnou (materiální) nesprávnost. Nesprávnosti mohou vznikat v důsledku podvodů nebo chyb a považují se za významné (materiální), pokud lze reálně předpokládat, že by jednotlivě nebo v souhrnu mohly ovlivnit ekonomická rozhodnutí, která uživatelé účetní závěrky na jejím základě přijmou.

Při provádění auditu v souladu s výše uvedenými předpisy je naší povinností uplatňovat během celého auditu odborný úsudek a zachovávat profesní skepticismus. Dále je naší povinností:

- Identifikovat a vyhodnotit rizika významné (materiální) nesprávnosti účetní závěrky způsobené podvodem nebo chybou, navrhnout a provést auditorské postupy reagující na tato rizika a získat dostatečné a vhodné důkazní informace, abychom na jejich základě mohli vyjádřit výrok. Riziko, že neodhalíme významnou (materiální)

nesprávnost, k níž došlo v důsledku podvodu, je větší než riziko neodhalení významné (materiální) nesprávnosti způsobené chybou, protože součástí podvodu mohou být tajné dohody (koluze), falšování, úmyslná opomenutí, nepravdivá prohlášení nebo obcházení vnitřních kontrol.

- Seznámit se s vnitřním kontrolním systémem Společnosti relevantním pro audit v takovém rozsahu, abychom mohli navrhnout auditorské postupy vhodné s ohledem na dané okolnosti, nikoli abychom mohli vyjádřit názor na účinnost jejího vnitřního kontrolního systému.
- Posoudit vhodnost použitých účetních pravidel, přiměřenost provedených účetních odhadů a informace, které v této souvislosti vedení Společnosti uvedlo v příloze účetní závěrky.
- Posoudit vhodnost použití předpokladu nepřetržitého trvání při sestavení účetní závěrky vedením a to, zda s ohledem na shromážděné důkazní informace existuje významná (materiální) nejistota vyplývající z událostí nebo podmínek, které mohou významně zpochybnit schopnost Společnosti nepřetržitě trvat. Jestliže dojdeme k závěru, že taková významná (materiální) nejistota existuje, je naší povinností upozornit v naší zprávě na informace uvedené v této souvislosti v příloze účetní závěrky, a pokud tyto informace nejsou dostatečné, vyjádřit modifikovaný výrok. Naše závěry týkající se schopnosti Společnosti nepřetržitě trvat vycházejí z důkazních informací, které jsme získali do data naší zprávy. Nicméně budoucí události nebo podmínky mohou vést k tomu, že Společnost ztratí schopnost nepřetržitě trvat.
- Vyhodnotit celkovou prezentaci, členění a obsah účetní závěrky, včetně přílohy, a dále to, zda účetní závěrka zobrazuje podkladové transakce a události způsobem, který vede k věrnému zobrazení.

Naší povinností je informovat vedení mimo jiné o plánovaném rozsahu a načasování auditu a o významných zjištěních, která jsme v jeho průběhu učinili, včetně zjištěných významných nedostatků ve vnitřním kontrolním systému.

Obchodní jméno a číslo oprávnění auditora

ATLAS AUDIT s.r.o.

K Bílému vrchu 1717, 250 88 Čelákovice

Číslo auditorského oprávnění 300

Ing. Tomáš Bartoš

Číslo auditorského oprávnění 1122

V Čelákovících, dne 25. 05. 2020



Rozdělovník:

Obecně prospěšná společnost Máchovo jezero
ATLAS AUDIT s.r.o.

Výtisk č. 1 – elektronická verze, Výtisk č. 1 – tištěná verze
Výtisk č. 1 – elektronická verze

ROZVAHA pro nevýdělečné organizace

v plném rozsahu

ke dni 31.12.2019

(v celých tisících Kč)

IČO
2 7 3 1 3 2 2 1

Název a sídlo účetní jednotky
OPS Máchovo jezero

náměstí Republiky 193
Doksy
47201

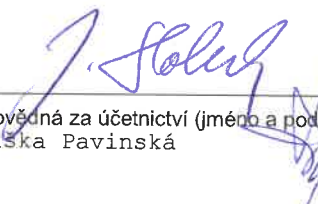

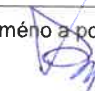
Označení a	AKTIVA b	Stav k prvnímu dni účetního období 1	Stav k poslednímu dni účetního období 2
A.	Dlouhodobý majetek celkem (A.I. + A.II. + A.III. + A.IV.)	0	0
A. I.	Dlouhodobý nehmotný majetek celkem (součet A.I.1. až A.I.7.)	0	0
1.	Nehmotné výsledky výzkumu a vývoje	0	0
2.	Software	0	0
3.	Ocenitelná práva	0	0
4.	Drobný dlouhodobý nehmotný majetek	0	0
5.	Ostatní dlouhodobý nehmotný majetek	0	0
6.	Nedokončený dlouhodobý nehmotný majetek	0	0
7.	Poskytnuté zálohy na dlouhodobý nehmotný majetek	0	0
A. II.	Dlouhodobý hmotný majetek celkem (součet A.II.1. až A.II.10.)	69	69
1.	Pozemky	0	0
2.	Umělecká díla, předměty a sbírky	0	0
3.	Stavby	0	0
4.	Hmotné movité věci a jejich soubory	55	55
5.	Pěstitelské celky trvalých porostů	0	0
6.	Dospělá zvířata a jejich skupiny	0	0
7.	Drobný dlouhodobý hmotný majetek	14	14
8.	Ostatní dlouhodobý hmotný majetek	0	0
9.	Nedokončený dlouhodobý hmotný majetek	0	0
10.	Poskytnuté zálohy na dlouhodobý hmotný majetek	0	0
A. III.	Dlouhodobý finanční majetek celkem (součet A.III.1. až A.III.6.)	0	0
1.	Podíly - ovládaná nebo ovládající osoba	0	0
2.	Podíly - podstatný vliv	0	0
3.	Dluhové cenné papíry držené do splatnosti	0	0
4.	Zápůjčky organizačním složkám	0	0
5.	Ostatní dlouhodobé zápůjčky	0	0
6.	Ostatní dlouhodobý finanční majetek	0	0

Označení a	AKTIVA b	Stav k prvnímu dni účetního období 1	Stav k poslednímu dni účetního období 2
A. IV.	Oprávký k dlouhodob. majetku celkem (součet A.IV.1 až A.IV.11.)	-69	-69
1.	Oprávký k nehmotným výsledkům výzkumu a vývoje	0	0
2.	Oprávký k softwaru	0	0
3.	Oprávký k ocenitelným právům	0	0
4.	Oprávký k drobnému dlouhodobému nehmotnému majetku	0	0
5.	Oprávký k ostatnímu dlouhodobému nehmotnému majetku	0	0
6.	Oprávký ke stavbám	0	0
7.	Oprávký k samostatným hmotným movitým věcem a souborům hmotných movitých věcí	-55	-55
8.	Oprávký k pěstíteckým celkům trvalých porostů	0	0
9.	Oprávký k základnímu stádu a tažným zvířatům	0	0
10.	Oprávký k drobnému dlouhodobému hmotnému majetku	-14	-14
11.	Oprávký k ostatnímu dlouhodobému hmotnému majetku	0	0
B.	Krátkodobý majetek celkem (B.I. + B.II. + B.III. + B.IV.)	4 232	4 504
B. I.	Zásoby celkem (součet B.I.1. až B.I.9.)	136	199
1.	Materiál na skladě	0	0
2.	Materiál na cestě	0	0
3.	Nedokončená výroba	0	0
4.	Polotovary vlastní výroby	0	0
5.	Výrobky	0	0
6.	Mladá a ostatní zvířata a jejich skupiny	136	199
7.	Zboží na skladě a v prodejnách	0	0
8.	Zboží na cestě	0	0
9.	Poskytnuté zálohy na zásoby	0	0
B. II.	Pohledávky celkem (součet B.II.1. až B.II.19.)	33	16
1.	Odběratelé	33	1
2.	Směnky k inkasu	0	0
3.	Pohledávky za eskontované cenné papíry	0	0
4.	Poskytnuté provozní zálohy	0	0
5.	Ostatní pohledávky	0	0
6.	Pohledávky za zaměstnanci	0	0
7.	Pohledávky za institucemi sociálního zabezpečení a veřejného zdravotního pojištění	0	0
8.	Daň z příjmů	0	0
9.	Ostatní přímé daně	0	0
10.	Daň z přidané hodnoty	0	0

Označení a	AKTIVA b	Stav k prvnímu dni účetního období 1	Stav k poslednímu dni účetního období 2
11.	Ostatní daně a poplatky	0	0
12.	Nároky na dotace a ostatní zúčtování se státním rozpočtem	0	0
13.	Nároky na dotace a ostatní zúčtování s rozpočtem orgánů územních samosprávných celků	0	0
14.	Pohledávky za společníky sdruženými ve společnosti	0	0
15.	Pohledávky z pevných termínovaných operací a opcí	0	0
16.	Pohledávky z vydaných dluhopisů	0	0
17.	Jiné pohledávky	0	15
18.	Dohadné účty aktivní	0	0
19.	Opravná položka k pohledávkám	0	0
B. III.	Krátkodobý finanční majetek celkem (součet B.III.1. až B.III.7.)	4 063	4 289
1.	Peněžní prostředky v pokladně	12	61
2.	Ceniny	0	2
3.	Peněžní prostředky na účtech	4 051	4 226
4.	Majetkové cenné papíry k obchodování	0	0
5.	Dluhové cenné papíry k obchodování	0	0
6.	Ostatní cenné papíry	0	0
7.	Peníze na cestě	0	0
B. IV.	Jiná aktiva celkem (součet B.IV.1. až B.IV.2.)	0	0
1.	Náklady příštích období	0	0
2.	Příjmy příštích období	0	0
	AKTIVA CELKEM (A. + B.)	4 232	4 504

Označení a	PASIVA b	Stav k prvnímu dni účetního období 3	Stav k poslednímu dni účetního období 4
A.	Vlastní zdroje celkem (A.I. + A.II.)	845	991
A. I.	Jmění celkem (A.I.1. + A.I.2. + A.I.3.)	315	315
1.	Vlastní jmění	315	315
2.	Fondy	0	0
3.	Oceňovací rozdíly z přecenění finančního majetku a závazků	0	0
A. II.	Výsledek hospodaření celkem (A.II.1. + A.II.2. + A.II.3.)	530	676
1.	Účet výsledku hospodaření	301	
2.	Výsledek hospodaření ve schvalovacím řízení	0	146
3.	Nerozdělený zisk, neuhrazená ztráta minulých let	229	530
B.	Cizí zdroje celkem (B.I. + B.II. + B.III. + B.IV.)	3 387	3 513
B. I.	Rezervy celkem (B.I.1.)	0	0
1.	Rezervy	0	0
B. II.	Dlouhodobé závazky celkem (součet B.II.1. až B.II.7.)	0	0
1.	Dlouhodobé úvěry	0	0
2.	Vydané dluhopisy	0	0
3.	Závazky z pronájmu	0	0
4.	Přijaté dlouhodobé zálohy	0	0
5.	Dlouhodobé směnky k úhradě	0	0
6.	Dohadné účty pasivní	0	0
7.	Ostatní dlouhodobé závazky	0	0
B. III.	Krátkodobé závazky celkem (součet B.III.1. až B.III.23.)	39	47
1.	Dodavatelé	2	2
2.	Směnky k úhradě	0	0
3.	Přijaté zálohy	0	0
4.	Ostatní závazky	0	0
5.	Zaměstnanci	24	28
6.	Ostatní závazky vůči zaměstnancům	0	0
7.	Závazky k institucím sociálního zabezpečení a veřejného zdravotního pojištění	10	12
8.	Daň z příjmů	0	0
9.	Ostatní přímé daně	3	5
10.	Daň z přidané hodnoty	0	0
11.	Ostatní daně a poplatky	0	0
12.	Závazky ze vztahu k státnímu rozpočtu	0	0
13.	Závazky ze vztahu k rozpočtu orgánů územních samosprávních celků	0	0
14.	Závazky z upsaných nesplacených cenných papírů a podílů	0	0

Označení a	PASIVA b	Stav k prvnímu dni účetního období 3	Stav k poslednímu dni účetního období 4
15.	Závazky ke společníkům sdruženým ve společnosti	0	0
16.	Závazky z pevných termínovaných operací a opcí	0	0
17.	Jiné závazky	0	0
18.	Krátkodobé úvěry	0	0
19.	Eskontní úvěry	0	0
20.	Vydané krátkodobé dluhopisy	0	0
21.	Vlastní dluhopisy	0	0
22.	Dohadné účty pasivní	0	0
23.	Ostatní krátkodobé finanční výpomoci	0	0
B. IV.	Jiná pasiva celkem (součet B.IV.1. až B.IV.2.)	3 348	3 466
1.	Výdaje příštích období	0	0
2.	Výnosy příštích období	3 348	3 466
	PASIVA CELKEM (A. + B.)	4 232	4 504

Sestaveno dne: 18. 2. 2020. Obecně prospěšná společnost Máchovo jezero 472 01 DOKSY, náměstí Republiky 193 IČO 273 13 221 3	Podpisový záznam statutárního orgánu účetní jednotky nebo podpisový záznam fyzické osoby, která je účetní jednotkou 
Právní forma účetní jednotky Obecně prospěšná společnost	Osoba odpovědná za účetnictví (jméno a podpis) Ing. Eliška Pavinská 
Předmět podnikání Rozvoj šetrného CR, výroba, obchod a služby jn.	Osoba odpovědná za účetní závěrku (jméno a podpis) Ing. Eliška Pavinská  tel.: 773800283 linka:

VÝKAZ ZISKU A ZTRÁTY pro nevýdělečné organizace

v plném rozsahu

ke dni 31.12.2019

(v celých tisících Kč)

IČO
2 7 3 1 3 2 2 1

Název a sídlo účetní jednotky
OPS Máchovo jezero

náměstí Republiky 193
Doksy
47201

Označení a	NÁKLADY b	Činnost		
		hlavní 1	hospodářská 2	celkem 3
A.I.	Spotřebované nákupy a nakupované služby (součet A.I.1. až A.I.6.)	337	123	460
1.	Spotřeba materiálu, energie a ostatních neskladovaných dodávek	10	19	29
2.	Prodané zboží	0		0
3.	Opravy a udržování	0		0
4.	Náklady na cestovné	0	23	23
5.	Náklady na reprezentaci	2	4	6
6.	Ostatní služby	325	77	402
A.II.	Změny stavu zásob vlastní činnosti a aktivace (součet A.II.7. až A.II.9.)	0		0
7.	Změna stavu zásob vlastní činnosti	0		0
8.	Aktivace materiálu, zboží a vnitroorganizačních služeb	0		0
9.	Aktivace dlouhodobého majetku	0		0
A.III.	Osobní náklady (součet A.III.10. až A.III.14.)	528	65	593
10.	Mzdové náklady	402	65	467
11.	Zákonné sociální pojištění	111		111
12.	Ostatní sociální pojištění	0		0
13.	Zákonné sociální náklady	2		2
14.	Ostatní sociální náklady	13		13
A.IV.	Daně a poplatky (A.IV.15.)	0		0
15.	Daně a poplatky	0		0
A.V.	Ostatní náklady (součet A.V.16. až A.V.22.)	8	211	219
16.	Smluvní pokuty, úroky z prodlení, ostatní pokuty a penále	0		0
17.	Odpis nedobytné pohledávky	0		0
18.	Nákladové úroky	0		0
19.	Kursově ztráty	0		0
20.	Dary	6	18	24
21.	Manka a škody	0		0
22.	Jiné ostatní náklady	2	193	195

Označení a	NÁKLADY b	Činnost		
		hlavní 1	hospodářská 2	celkem 3
A.VI.	Odpisy, prodaný majetek, tvorba a použití rezerv a opravných položek (součet A.VI.23. až A.I.27.)	0		0
23.	Odpisy dlouhodobého majetku	0		0
24.	Prodaný dlouhodobý majetek	0		0
25.	Prodané cenné papíry a podíly	0		0
26.	Prodaný materiál	0		0
27.	Tvorba a použití rezerv a opravných položek	0		0
A.VII.	Poskytnuté příspěvky (A.VII.28.)	2		2
28.	Poskytnuté členské příspěvky a příspěvky zúčtované mezi organizačními složkami	2		2
A.VIII.	Daň z příjmů (A.VIII.29.)	0		0
29.	Daň z příjmů	0		0
NÁKLADY CELKEM (A.I. + A.II. + A.III. + A.IV. + A.V. + A.VI. + A.VII. + A.VIII.)		875	399	1 274

Označení a	VÝNOSY b	Činnost		
		hlavní 1	hospodářská 2	celkem 3
B.I.	Provozní dotace (B.I.1.)	756		756
1.	Provozní dotace	756		756
B.II.	Přijaté příspěvky (součet B.II.2. až B.II.4.)	0	15	15
2.	Přijaté příspěvky zúčtované mezi organizačními složkami	0		0
3.	Přijaté příspěvky (dary)	0	15	15
4.	Přijaté členské příspěvky	0		0
B.III.	Tržby za vlastní výkony a za zboží	119	460	579
B.IV.	Ostatní výnosy (součet B.VI.5. až B.VI.10.)	6	64	70
5.	Smluvní pokuty, úroky z prodlení, ostatní pokuty a penále	0		0
6.	Platby za odepsané pohledávky	0		0
7.	Výnosové úroky	6		6
8.	Kursově zisky	0		0
9.	Zúčtování fondů	0		0
10.	Jiné ostatní výnosy	0	64	64
B.V.	Tržby z prodeje majetku (součet B.V.11. až B.V.15.)	0		0
11.	Tržby z prodeje dlouhodobého nehmotného a hmotného majetku	0		0
12.	Tržby z prodeje cenných papírů a podílů	0		0
13.	Tržby z prodeje materiálu	0		0
14.	Výnosy z krátkodobého finančního majetku	0		0
15.	Výnosy z dlouhodobého finančního majetku	0		0
VÝNOSY CELKEM (B.I. + B.II. + B.III. + B.IV. + B.V.)		881	539	1 420
C.	Výsledek hospodaření před zdaněním	6	140	146
D.	Výsledek hospodaření po zdanění	6	140	146

Sestaveno dne: 18.2.2020	Obecně prospěšná společnost Máchovo jezero 472 01 DOKSY, náměstí Republiky 193 3 IČO 273 13 221	Podpisový záznam statutárního orgánu účetní jednotky nebo podpisový záznam fyzické osoby, která je účetní jednotkou
Právní forma účetní jednotky OBEČNĚ PROSPĚŠNÁ SPOLEČNOST		Osoba odpovědná za účetnictví (jméno a podpis) Ing. Eliška Pavinská
Předmět podnikání Rybolov, navigační systémy		Osoba odpovědná za účetní závěrku (jméno a podpis) Ing. Eliška Pavinská
		tel.: 773800283 linka:

Příloha k účetní závěrce za rok 2019

Popis účetní jednotky:

Název: Obecně prospěšná společnost Máchovo jezero
Sídlo: náměstí Republiky 193 472 01 Doksy

IČO: 273 13 221
Datum vzniku: 07. 02. 2007 dle OR
Rozvahový den: 31.12.2019

Právní forma : obecně prospěšná společnost
Vlastní jmění: Kč 300 000,- zakladateli 100% splaceno (struktura zakladatelů viz Výpis z obchod. rejstříku)

Hlavní činnost: péče o Máchovo jezero
Hospodářská činnost : poprvé v r. 2012 – dle mandát. smluv-navigační systém ke komerčním cílům a služby v oblasti správy Máchova jezera

Statutární orgán: Jiří Holub od 12.2.2015, od 1.12.2018 čestná funkce

Správní rada:

Předseda : Ing. Karel Kapoun
Místopředseda : Ing. Eva Burešová
Členové: Vladimír Reichert, Jindra Šťastná, Petr Staněk, Mgr. Miluše Hřebecká

Dozorčí rada:

Předseda: Ing. Ivan Mikoláš
Členové: Vladimír Bureš, Zuzana Baňkowská

Personální údaje

Náhrady výdajů dle právních předpisů členům správní a dozorčí rady v roce 2019: nebyly poskytnuty
Počet zaměstnanců k 31. 12. 2019: 1 osoba HPP + 2 DPP (účetní, strážný) + 1 osoba veřejné prospěšné práce na období 07–11/19 na HPP doba určitá.
Osobní náklady: (mzdové náklady a příslušné pojistné OSSZ, ZP) 577 tis. Kč

Údaje o použitých metodách

Společnost účtuje podle účtové osnovy pro nevýdělečné organizace dle zákona o účetnictví č. 563/1991 Sb., vyhl. č. 504/2002 Sb., a ČÚS č. 401-414.

Způsob oceňování a účtování

- a) Zásoby – nakoupené oceňovány cenami pořizovacími včetně vedlejších nákladů pořízení. Zvolená metoda účtování zásob B
- b) Dlouhodobý hmotný majetek (DHM)

Nově pořízený DHM- oceněn pořizovací cenou vyšší než 40.000 Kč v jednotlivém případě a době použitelnosti delší než 1 rok odepisován metodou rovnoměrně. Účtován na samostatný účet skup. 02, U DHM uplatněny účetní odpisy.

Nově pořízený DHM dodavately/darem* – oceněn pořizovací/darovací* cenou nižší než Kč 40 000,- v jednotlivém případě. Účtován na samostatný účet skup. 50 a evidován na podrozvahovém účtu tř. 9

c) Dlouhodobý nehmotný majetek (DNHM)

Nově pořízení DNHM – oceněn pořizovací cenou nižší než Kč 60 000,- v jednotlivém případě Účtován na samostatný účet skup.51x a evidován v operativní evidenci

d) Náklady a výnosy časově rozlišené – tj. období, s nímž věcně a časově souvisejí dle platného standardu ČUS *V účetnictví společnosti uplatněny – výnosy příštích období* –

- 1) zdroje na podporu mimoprodukčních funkcí rybníků 977 361,61 Kč
- 2) zdroje na zajištění provozu společnosti 63 818 Kč

Významné doplňující informace k Rozvaze a Výkazu zisku a ztráty

Přijaté úvěry: nejsou

Poskytnuté zástavy a záruky za přijaté úvěry: nebyly

Poskytnuté dotace na provozní účely/projekty v roce 2019:

Poskytovatel	Účel-projekt	Doba realizace	Částka/ limit 2018
MZe	Podpora rybníků	Kompenzace v letech	810 950,00
Výnosy příštích období	Provoz o.p.s.	Průběžné r. 2019	166 411,61
ÚP Liberec	VPP 04-09/2015	07-11/2019	63 818,00
	xx	xxx	1 041 179,61

*Společnost získala v roce 2019 v rámci dotačního programu 15. Podpora mimoprodukčních funkcí rybníků dotaci ve výši 810 950,00 Kč

Zřízené účelové fondy: nejsou

Hospodářská (doplňková) činnost společnosti:

H středisko	předmět činnosti	Náklady	Výnosy	Rozdíl	Poznámka
206	navigační systém-směr. tabule-komerce	19 858,50	56 779,00	36 920,50	
207	správa, služby Máchova jezera	28 773,00	28 773,00	0	
202	Rybolov	378 099,10	481 267,00	103 167,90	

OPS MJ/Příloha k účet. závěrce 2019

Celkem			140 088,40	
--------	--	--	------------	--

Významné probíhající soudní spory: nejsou

Přijaté významné dary: 15 000 Kč (rybolov)

Veřejné sbírky: nebyly

Významné poškození nebo zničení majetku: nebylo

Jiné významné události, které nastaly k 31.12.2019:

Žádné nebyly

Společnost ke své činnosti používá samostatné movité věci ve výši 54 570 Kč, dlouhodobý drobný nehmotný a hmotný majetek v celkové výši 207 768,98 DDHM , 59 320 Kč DDNM – celková částka 267 088,98 Kč vedený v operativní evidenci.

Odpisy nebyly zúčtovány, vše již odepsáno.

Návrh rozdělení výsledku hospodaření za rok 2019:

Společnost dosáhla výsledku hospodaření za r. 2019 zisku z hlavní činnosti ve výši 5 771,87 Kč (spořicí účet) a zisku z doplňkové činnosti organizace ve výši 140 088,40 Kč, celkem hrubý zisk činí 145 860,27 Kč před zdaněním, bude v souladu se zákonem zúčtován na účet SU 932 – Nerozdělený zisk, neuhrazená ztráta na případná krytí ztrát vykázaných v budoucích obdobích z hlavní činnosti.

Pohledávky k 31. 12. 2019: nevýznamné hodnoty do splatnosti : 900 Kč (311)

Závazky po lhůtě splatnosti k 31.12.2019: - 2 029,70,00 Kč (inventarizace SU321)

Závazky za zaměstnanci k 31. 12. 2019: - 28 449,00 Kč (SU331)

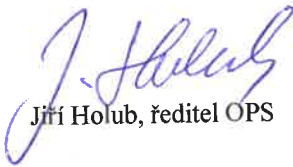
Závazky ZP, SP pojištění k 31. 12. 2019: - 12 099,00 Kč (SU336)

Závazky daň k 31. 12. 2019: - 4 860,00 Kč (SU342)

Okamžik sestavení: 19. 02. 2020

Vyhotovil: Ing. Eliška Pavinská

Místopředseda správní rady: Ing. Eva Burešová


Jiří Holub, ředitel OPS

Obecně prospěšná společnost Máchovo jezero

472 01 DOKSY, náměstí Republiky 193

IČO 273 13 221

3